

NAPOMENA ZA KORIŠTENJE SATA ZA RONJENJE

Uvjerite se da sat prije ronjenja radi ispravno i obavezno se pridržavajte uputa .

PRIJE RONJENJA

- Ne koristite sat za ronjenje na bocu.
- Provjerite
 - Krunica dobro zavrnutu
 - Da staklo i remen nemaju vidljivi pukotina
 - Da je remen dobro pričvršćen za kućište
 - Da je remen dobro pričvršćen za zglob.
 - Da se ring može okretati u suprotnom smjeru kazaljke na sat (rotacija ringa ne bi smjela biti ni previše teška ni previše jednostavna) i oznaka ▼ da je usklađena sa minutama.
 - Da su sat i kalendar ispravno postavljeni.
 - Da je sekundarka ispravna (ako nije, okrećite sat duže od 30 sekundi, da bi navili spiralnu oprugu)

AKO PRIMJETITE GREŠKU NA VAŠEM SATU, OBAVEZNO KONTAKTIRAJTE SEIKO SERVISERA.

KOD RONJENJA

- Ne upotrebljavajte krunicu prilikom ronjenja ili ako je sat mokar.
- Pazite da satom ne udarite o čvrste predmete, npr. stijene.
- Ring se teže okreće u vodi, to nije poremećaj.

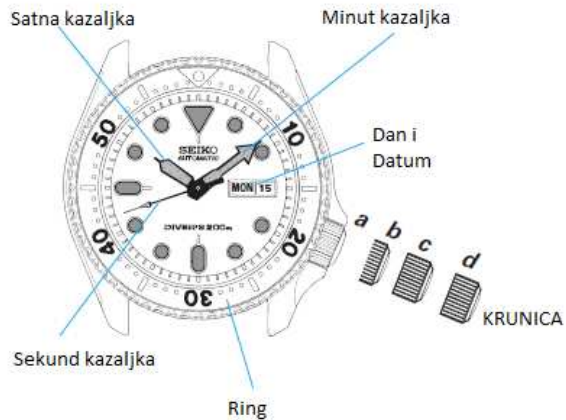
POSLIJE RONJENJA

- Sat isperite u friškoj vodi, da bi morsku vodu, zemlju, pijesak i ostalo isprali
- Dobro obrišite sat poslije ispiranja, da bi izbjegli moguće hrđanje

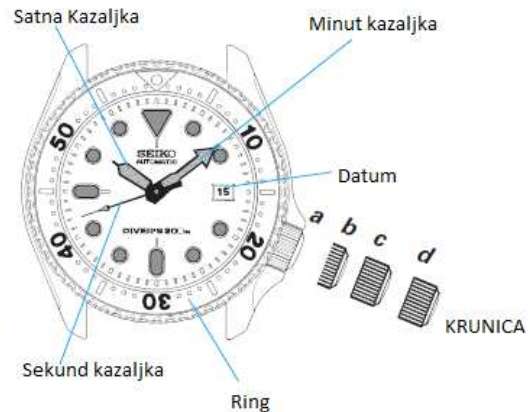
SEIKO AUTOMATSKI SAT ZA RONJENJE

(KAL. 4R15/4R16/4R35/4R36/7S26/7S35/7S36)

● 4R16/4R36/7S26/7S36



● 4R15/4R35/7S35



a: pozicija vijka

b: normalna pozicija

c: prvi klik

d: drugi klik

ZNAČAJKE

200 METARA VODOOTPORNI

- Pogodan za ronjenje sa bocom

RING

- Proteklo vrijeme mjerenja tijekom ronjenja (do 60 minuta)

KRUNICA NA NAVOJ

ODBROJAVANJE VREMENA POMOĆU SEKUNDA KAZALJKE (4R35/4R36)

VRIJEME/DATUM 4R16/4R36/7S26/7S36

- Satna-, Minut i Sekunda kazaljka
- Datum
- Dan

4R15/4R35/7S35

- Satna-, Minut i Sekunda kazaljka
- Datum

KAKO POKRENUTI SAT (4R15/4R16/7S26/7S35/7S36)

Ovo je automatski mehanički sat

- PRVO POKRETANJE SATA

Mrdajte sat u horizontalnom položaju sa strane na stranu oko 30 sekundi.

Ako nosite sat na ruci, on će se automatski naviti kroz ručni pokret.

Ako se sat ne koristi dovoljno, može utjecati da sat ne radi točno, da brza ili kasni. Da bi to izbjegli, nosite sat najmanje 8 sati dnevno.



KAKO POKRENUTI SAT (4R35/4R36)

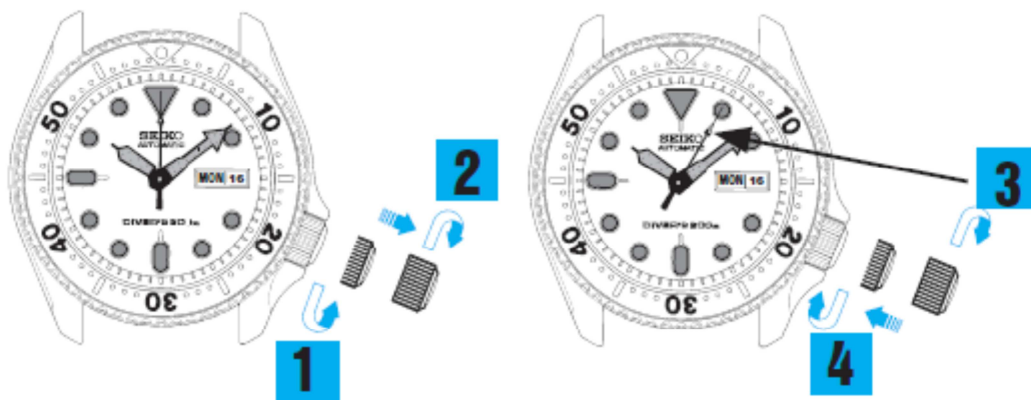
Ovo je automatski sat, sa ručnom spiralnom oprugom.

- PRVO POKRETANJE SATA

Ako je Vaš sat potpuno stao, preporučuje se da ručno navijete spiralnu oprugu.

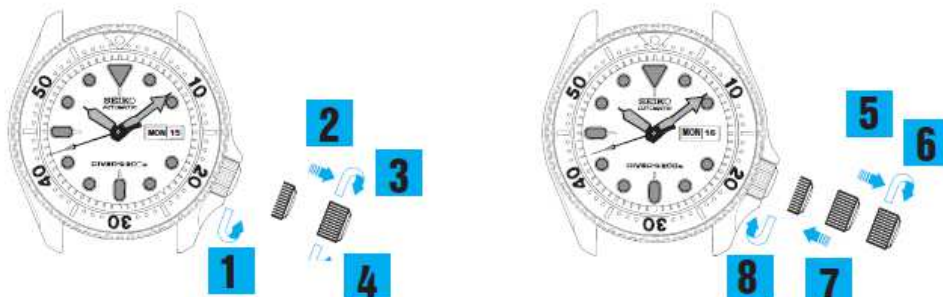
- **Kako ručno naviti spiralnu oprugu?**

1. Otvorite krunicu tako što će te okrenuti u suprotnom smjeru kretanja kazaljke na sat.
2. Okrenite krunicu polako u smjeru kazaljke na sat, da pokrenete spiralnu oprugu.
3. Okrećite krunicu dok se ne napuni spiralna opruga. Dok sekundarna kazaljka počne raditi.
4. Zatvorite krunicu tako što će te je okretati u smjeru kazaljke na satu.



PODEŠAVANJE SATA/KALENDARA (4R16/7S26/7S36)

- 1** Otvorite kronicu tako što će te je okretati u suprotnom smjeru kazaljke na satu
- 2** Povucite kronicu do prvog klika.
- 3** Okrećite kronicu u smjeru kazaljke na sat, dok Vam se ne pokaže datum od jučerašnjeg dana.
- 4** Okrećite kronicu u suprotnom smjeru od kazaljke na satu, dok se ne pokaže jučerašnji dan na željenom jeziku.



- 5** Izvucite kronicu do drugog klika.
- 6** Okrećite kronicu tako da se kazaljke okreću u smjeru kazaljke na satu, da se datum i dan ne namjestite na današnji. Tada ste namjestili Vaš sat na jutarnje vrijeme tog dana. Namjestite željeno vrijeme
- 7** Pritisnite kronicu do kraja.
- 8** Zatvorite kronicu, tako što će te je okretati u smjeru kazaljke na sat pod laganim pritiskom.

NE MJENJATE DAN ILI DATUM IZMEĐU 21:00 I 24:00 SATA.

PODEŠAVANJE SATA/KALENDARA (4R15/7S35)

- 1** Otvorite kronicu tako što će te je okretati u suprotnom smjeru kazaljke na satu
- 2** Povucite kronicu do prvog klika.
- 3** Okrećite kronicu u smjeru kazaljke na sat, dok Vam se ne pokaže datum od jučerašnjeg dana.



- 4** Izvucite kronicu do drugog klika.
- 5** Okrećite kronicu tako da se kazaljke okreću u smjeru kazaljke na sat, dok se datum ne namjesti na jdanašnji. Tada ste namjestili Vaš sat na jutarnje vrijeme. Podesite željeno vrijeme.
- 6** Pritisnite kronicu do kraja.
- 7** Zatvorite kronicu, tako što će te je okretati u smjeru kazaljke na sat pod laganim pritiskom.

NE MJENJATE DAN ILI DATUM IZMEĐU 21:00 I 24:00 SATA.

PODEŠAVANJE SATA/KALENDARA (4R36)

- 1** Otvorite krunicu tako što će te je okretati u suprotnom smjeru kazaljke na satu
- 2** Povucite krunicu do prvog klika.
- 3** Okrećite krunicu u smjeru kazaljke na sat, dok Vam se ne pokaže datum od jučerašnjeg dana.
- 4** Okrećite krunicu u suprotnom smjeru od kazaljke na satu, dok se ne pokaže jučerašnji dan na željenom jeziku.
- 5** Povucite krunicu do drugog klika, kada se kazaljka sekunde nalazi na 12-sati-poziciji. (Sekundna kazaljka automatski staje.)
- 6** Okrenite krunicu tako, da se kazaljke okreću u smjeru kazaljke na satu, dok se datum i dan postavi na današnji dan. Tada je vrijeme namješteno na današnje jutarnje vrijeme. Podesite željeno vrijeme.
- 7** Pritisnite krunicu do kraja.
- 8** Zatvorite krunicu, tako što će te je okretati u smjeru kazaljke na sat pod laganim pritiskom.

NE MJENJATE DAN ILI DATUM IZMEĐU 21:00 I 24:00 SATA.

PODEŠAVANJE SATA/KALENDARA (4R35)

- 1** Otvorite krunicu tako što će te je okretati u suprotnom smjeru kazaljke na satu
- 2** Povucite krunicu do prvog klika.
- 3** Okrećite krunicu u smjeru kazaljke na sat, dok Vam se ne pokaže datum od jučerašnjeg dana.
- 4** Okrećite krunicu u suprotnom smjeru od kazaljke na satu, dok se ne pokaže jučerašnji dan na željenom jeziku.
- 5** Povucite krunicu do drugog klika, kada se kazaljka sekunde nalazi na 12-sati-poziciji. (Sekundna kazaljka automatski staje.)
- 6** Okrenite krunicu tako, da se kazaljke okreću u smjeru kazaljke na satu, dok se datum ne postavi na današnji dan. Tada je vrijeme namješteno na jutarnje vrijeme današnjeg dana. Podesite željeno vrijeme.
- 7** Pritisnite krunicu do kraja.
- 8** Zatvorite krunicu, tako što će te je okretati u smjeru kazaljke na sat pod laganim pritiskom.

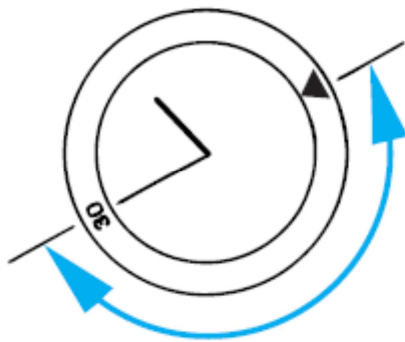
NE MJENJATE DAN ILI DATUM IZMEĐU 21:00 I 24:00 SATA.

Okrenite kazaljke preko 12 sati obilježja, da znate dali je sat u vremenu prije podne ili poslije podne. AM znači vrijeme od 00:00-12:00, a PM znači vrijeme od 12:00-24:00. Ako se kalendar promjeni, kada kazaljka pređe 12 sati poziciju, iznači da se nalazite u AM razdoblju (prije podne). Ako se kalendar ne promjeni nalazi te se u razdoblju PM (poslije podne).

Kod podešavanja vremena podesite kazaljke koju minutu prije željenog vremena, onda pomaknite kazaljke na željeno vrijeme.

Nužno je da namjestite kalendar ručno poslije mjeseca koji i ma manje od 31 dana.

RING



Proteklo vrijeme

1. Okrenite ring dok se simbol „▼“ sa minutnom kazaljkom u jednoj ravni nalazi.
2. Proteklo vrijeme možete na brojkama koje se nalaze na ringu očitati.

Primjer: Startno vrijeme: 10:10
 Krajnje vrijeme:10:40
 Proteklo vrijeme: 30 minuta

Radi sigurnosti, ring se okreće samo u suprotnom smjeru od kazaljke na satu, da izračunato proteklo vrijeme nije nikad kraće od stvarnog proteklog vremena.

SACHUVAJTE KVALITETU VAŠEG SATA

- **TEMPERATURA**

Najvažniji dijelovi mehaničkih satova su napravljeni od metala, koji se zavisno o temperaturi mogu skupiti ili proširiti. Ovo vrši utjecaj na točnost Vašeg sata. Mehanički satovi u većini slučajeva brzaju na velikim temperaturama, a na niskim spore.

- **MAGNETIZAM**

Magnetizam negativno utječe na funkciju Vašeg sata. Zato ga držite podalje od magnetiziranih predmeta.

- **KEMIKALIJE**

Štitite Vaš sat od kontakta sa kemikalijama, žive, kozmetičkih sprejeva, sredstava za čišćenje, ljepila i deterdženata, jer može doći do uništenja ili obojenja Vašeg kućišta ili remena.

- **PERIODIČNI SERVIS**

Sat se treba servisirati redovno sve dvije do tri godine. Dihtunzi na kućištu, krunice i staklo servisirajte kod ovlaštenog servisera.

- **ODRŽAVANJE KUĆIŠTA I REMENA**

Kako bi spriječili moguće hrđanje kućišta i remena, obrišite ih povremeno mekom i suhom krpom.

- **ŠOKOVI I VIBRACIJE**

Budite oprezni da Vam sat ne padne ili ne udarite o tvrde predmete s njime.

- **SAVJET O SIGURNOSNOJ FOLIJI NA POLEĐINI SATA**

Ako Vaš sat ima zaštitnu foliju ili naljepnicu na stražnjoj strani kućišta, odstranite istu prije nošenja sata.

LUMIBRITE™

LumiBrite je jedna novo otkrivena svjetleća boja, koja je za ljude i okoliš bezopasna, jer ne sadrži štetne materijale poput radioaktivni tvari.

LumiBrite upija energiju sunca ili umjetne svjetlosti u kratkom vremenu, pohranjuje je i svijetli onda u mraku. Na primjer: ako LumiBrite izložite 10 minuta na svjetlost od preko 500 LUX, LumiBrit može da svijetli 5 do 8 sati.

Imajte na umu da kod pohranjene svjetlosti LumiBrit smanjuje svjetlost tijekom vremena. Trajanje emitiranog svjetla može se malo razlikovati zavisno od faktora kao što su osvjetljenje prostora, gdje je sat izložen, i udaljenosti od izvora svjetlosti na sat.

Kod ronjenja u tamnoj vodi, moguće je da LumiBrite ne daje svjetlost, jer ne može da upije dovoljno svjetlosti i ne pohranjuje istu.

Prije ronjenja sat treba obavezno napuniti sa svjetlošću, kao gore navedeno, da bi se dovoljno svjetlosti upilo i pohranilo. U protivnom sat trebate čitati sa podvodnom lampom.

<Referentni podatci o osvjetljenje>

- (A) Sunčeva svjetlost
(vedro): 100.000 LUX (oblačno):10.000 LUX
- (B) U zatvorenim prostorima (tijekom dana na prozoru)
(vedro): 3 000 LUX (oblačno): 1 000 do 3 000 LUX
(kišovito): ispod 1 000 LUX
- (C) Pod umjetnom rasvjetom (dnevno svjetlo-neon lampa 40W)
(rastojanje od sata 1m): 1 000 LUX
(rastojanje od sata 3m): 500 LUX (prosječna sobna rasvjeta)
(rastojanje od sata 4m): 250 LUX

*LumiBrite je zaštitni znak od SEIKO HOLDINGS CORPORATION

SPECIFIKACIJE

1. Vibracije po satu.....21.600
2. Operativna temperatura.....između -10°i +60°C
3. Neprekidno vrijeme rada.....4R15, 4R16 nešto više od 50 sati
4R35, 4R36, 7S26, 7S36 nešto više od 41 sat.
4. Pogonski sustav.....4R15, 4R16, 7S26, 7S35, 7S36 automatsko navijanje
4R35, 4R36: Automatsko navijanje sa mehanizmom na navijanje
5. Kamenčići.....4R15,4R16 22 kamena
4R35,7S35,7S36: 23 kamena
4R36: 24 kamena
7S26: 21 kamen
6. Magnetna otpornost.....4800 A/m (60 G)
7. Vodootpornost.....vodootporan do 200m, prikladan za ronjenje sa bocom

*Tehnički promjene za poboljšanje proizvoda bez prethodne najave.